



informations

COMPTOIR LYON-ALEMAND-LOUYOT

N° 27

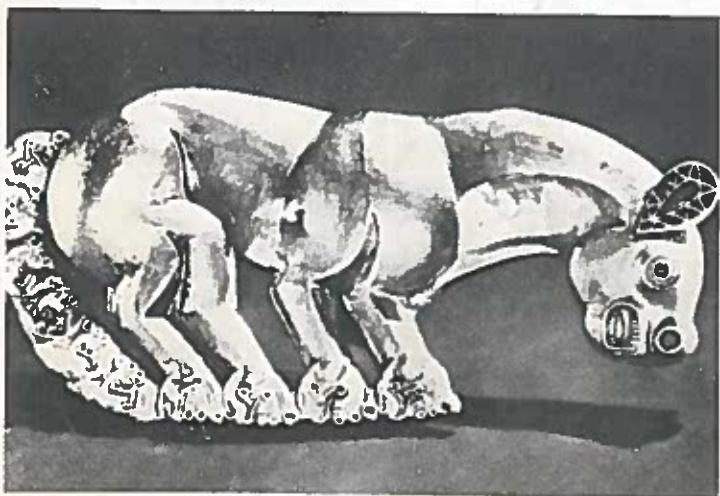
1975



L'OR DES SCYTHES au Grand Palais



Vase
Cat. 91



BIENTOT NOËL

Comptoir Lyon Alemant Louyot



Vous lirez dans ce numéro :

- L'OR DES SCYTHES
Une extraordinaire exposition
au Grand Palais 2-3
- DES MEMBRES
DU PERSONNEL DE BORNEL
ET DE PARIS A L'HONNEUR ... 4-5
- BIEN TOT NOEL 5
- LE SAVIEZ-VOUS ?
FUTUROLOGIE 6
- LE CLAL AUX EXPOSITIONS ... 7
- LE CLAL FAMILIAL 8

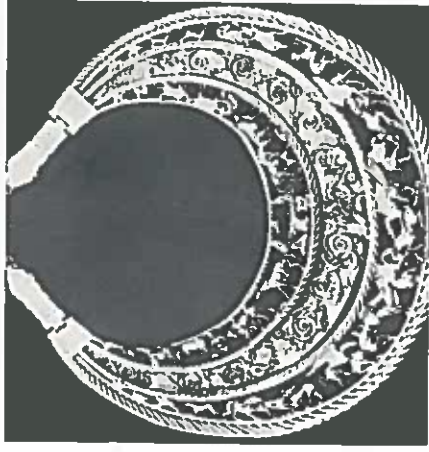
Bulletin distribué
gratuitement à
l'ensemble des membres
du personnel du
**COMPTOIR LYON
ALEMANT LOUYOT**

L'OR

Un cerf d'or à la ramure flottant dans le vent, brille en ce moment au royaume éphémère de la publicité parisienne.
Collé au flanc des autobus ou sur les glaces des vitrines, il nous invite à voir au Grand Palais, une nouvelle exposition :

OR DES SCYTHES

Venue des Trésors des Musées Soviétiques, voici une admirable collection de pièces d'orfèvrerie.



Pectoral

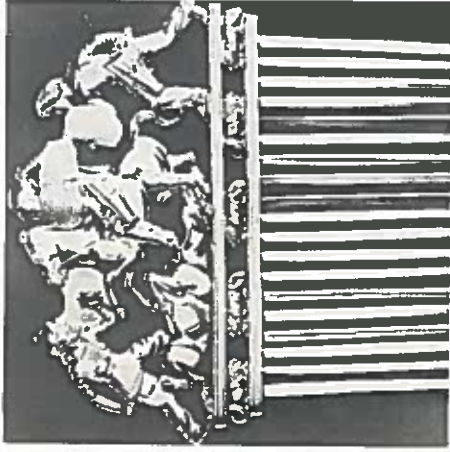
Cette exposition a pour thème l'art des Steppes, de l'Ukraine aux confins mongols, entre le VII^e siècle avant J.C. et le début de notre ère.

C'est un univers bien particulier que celui de ces nomades. Leur domaine est un vaste espace aux pistes innombrables qu'emprunteront un jour les hordes d'Attila, de Gengis Khan ou de Tamerlan. Livré aux entreprises des cavaliers intrépides, il a été durant des siècles le cadre de contacts souvent brutaux mais aussi d'échanges fructueux entre l'Europe et l'Asie. Quelles traces ont-ils laissé de leur passage ces archers à cheval vivant dans quelques chariots dispersés sur une immensité d'herbes ? Rien d'autres que ces tertres qui viennent rompre l'horizon glacé de la steppe : c'est là qu'enfin immobiles ils sont ensevelis avec tous leurs biens.

Et c'est de ces sépultures barbares que, protégés par la terre et la boue pendant plus de vingt siècles, proviennent ces objets de grand prix, à la beauté singulière qui constituent les joyaux parmi les plus précieux des musées de Leningrad et de Kiev.

Pour ces coureurs de steppes, le motif essentiel de leur art est évidemment l'animal et cela n'a rien de surprenant pour des nomades et pour des chasseurs. Mais ce qui est surprenant, c'est la vision que ces hommes nous transmettent dans ces représentations d'une stylisation étonnante pour figurer le monde animal qui les entoure.

« L'artiste n'hésite pas à isoler dans l'animal la partie la plus caractéristique... et donne ainsi naissance à des créatures fantastiques qui ne connaissent d'autres lois que celles de la beauté d'une forme et du pouvoir magique d'un objet. »



Peigne

ce peigne en or de Solokha qui est admirablement bien proportionné et qui évoque le fronton d'un temple grec. Le pectoral de Tols-taïa fascine les visiteurs de l'exposition : cette parure de plus d'un kilo d'or massif est une pièce absolument unique d'une remarquable finesse d'exécution.

Voici encore le vase de Koul-Oba, près de la mer d'Azov, qui déroule une frise de sept guerriers scythes d'une grande précision. De Koul-Oba encore, provient ce torque splendide, bijou barbare par excellence, à la tige incrustée par excellence, à la tige incrustée d'émail bleu et vert et comportant à ses deux extrémités rapprochées deux cavaliers qui s'affrontent.

A travers l'espace et le temps, ces objets portent témoignage de l'esprit d'invention et de l'habileté de leurs créateurs ; et l'or dont ils sont faits accroît encore pour beaucoup de visiteurs, leur étonnant pouvoir de séduction.

DES SCYTHES



Plaque de bouclier en forme de panthère



Combat d'un tigre et d'un monstre cornu

OR DES SCYTHES

Jusqu'au 12 Janvier 1976

Galerles Nationales du Grand Palais
Entrée : Avenue du Général-Eisenhower

Métro : Champs-Élysées - Clemenceau

Horaires : Tous les jours, sauf le mardi, de 10 à 20 h
le mercredi jusqu'à 22 h

Prix d'entrée : 8 F - 5 F le samedi

DES MÉDAILLES D'HONNEUR REMISES A DES MEMBRES DU

Plusieurs membres du personnel de Bornel et de Paris ont été récompensés de la Médaille du Travail. Ces manifestations se sont déroulées dans une ambiance très sympathique. « Clal-Informations » adresse ses plus sincères félicitations aux membres de Bornel et de Paris qui ont été honorés.



PONTIC J.



GARCIA M.



MACHET M.



BATICLE L.



TROALEN J.



MARCHAND V.



KOPACZEWSKI S.



HOUDE M.



MIGNON S.



OBRY H.



DESJARDINS A.



DELEVOY P.



LEVEL A.



CADIOU R.



COMPERE M.



DE JONGHE R.



FAUQUEUX J.



GARCIA J.



LECOEUR J.



ROUSSEAU J.



GEORGET M.



VAN EES BEECK



MICHEL S.



BOULLAY G.



BOULLAY J.



VERGEYLEN L.



SCHNECK J.



LE TOURNEUR D'ISON



BERTHELEMY R.



HAXAIRE R.



FOURET J.



WACKER M.



HARMAN Y.



SYLVAND M.



BERTHELEMY M.



MAUDAIT G.

DU TRAVAIL PERSONNEL DE BORNEL ET PARIS

BORNEL	Service	Année de présence Clal	Argent	Vernell	Or
BLUKACZ Stanislas	laminage	45	*	*	**
MOINE René	mécanique	44			*
PODEVIN Henri	tréfilerie	36	*	*	
MIGNON Simone	administratif	35	*	*	
GARCIA Madeleine	fonderie	35	*	*	*
MACHET Marceau	laminage	35	*	*	
MARCHAND Valéry	fonderie	35	*	*	
BATICLE Lucien	laminage	35	*	*	
TROALEN Joseph	laminage	34	*	*	
DUFOUR André	laminage	32	*	*	
KOPACZEWSKI Stanislas	mécanique	29	*	*	*
HOUDE Marceau	fonderie	26	*	*	
LAFRON Jean	mécanique	25	*	*	
VIGNOT Raymond	cour	25	*	*	
OBRY Henriette	contrôle	25	*	*	
DESJARDINS André	fonderie	25	*	*	
GARCIA Jean	magasin	25	*	*	
DELEVOY Paul	mécanique	25	*	*	
LEVEL André	laminage	25	*	*	*
CADIOU René	mécanique	22	*	*	*
AUGER Marcel	mécanique	20	*	*	
COMPERE Marcel	fonderie	19	*	*	*
DE JONGHE Roger	mécanique	15	*	*	*
FAUQUEUX Julien	laminage	14	*	*	
DESUMEUR Jacques	entretien	3	*	*	
PONTIC Jean	entretien	2	*	*	

• Médaille à titre posthume.

PARIS	Service	Année de présence Clal	Argent	Vernell	Or
HAXAIRE Roger	LE	47			*
MAUDAIT Georges	F	47			*
MICHEAU Maurice	D	47			*
GEORGET Madeleine	LU	36	*	*	
LECOEUR Jean	LMX	36	*	*	
MICHEL Serge	F	36	*	*	
PRAND Henriette	LE	36	*	*	
ROUSSEAU Jean	D	retraité			
BERTHELEMY Raymond	B	26	*	*	
BOULLAY Geneviève	LU	26	*	*	
BOULLAY Jacques	LTX	26	*	*	
CŒURDEVEY André	LAX	26	*	*	
FOURET Jacques	LO	26	*	*	
HARMAN Yvonne	LCI	26	*	*	
LE TOURNEUR D'ISON Yves	D	26	*	*	
MYON Jean	LU	26	*	*	
RADOVANOVITCH Djordje	LU	26	*	*	
SCHNECK Jeannine	D	26	*	*	
SYLVAND Marcel	B	26	*	*	
VAN EES BEECK	S	26	*	*	
VERGEYLEN Léonce	LU	26	*	*	
WACKER Manfred	D	26	*	*	
	LMX	26	*	*	

Certains membres ont reçu plusieurs médailles pour ancienneté avec d'autres employeurs.

CETTE ANNÉE
ENCORE
DES JOUETS TRÈS
INTÉRESSANTS
POUR
VOS ENFANTS

Dans quelques jours (déjà !) les enfants fêteront Noël. L'amabilité d'un grossiste du quartier du Marais nous a permis de fixer sur la pellicule quelques jouets nouveaux ou bien qui continuent à avoir un certain succès auprès de cette jeune et (difficile) clientèle.

A titre indicatif seulement, nous donnons les prix de ces jouets.

Un conseil n'attendez pas la dernière minute pour faire votre choix.



Nestor (Porte pyjama) 52,90 H.T.

Titli 26,60 H.T. Grominet 38,40 H.T.

Tom le Chat 62,95 H.T.



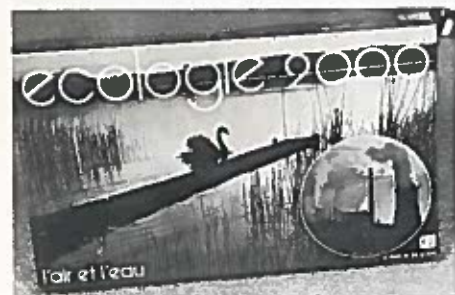
Tennis électrique 101,75 H.T.



Poupée de France 47,95 H.T.



Imprimerie rotative 71,00 H.T.



Jeu Ecologie 56,40 H.T.



Volley-ball 88,15 H.T.

LE SAVIEZ-VOUS ?

POSTICHES ET PERRUQUES

On attribue indûment au barbier de la cour, au XVI^e siècle, l'invention de la perruque. Jeune encore, Catherine de Médicis perdait ses cheveux. Le barbier lui confectionna une chevelure postiche, à l'aide des mèches blondes de ses pages. Ce fut une réussite sensationnelle.

Mais le Figaro royal n'avait pas inventé le postiche. Deux millénaires auparavant, les patriciennes grecques les utilisaient intensément sous le nom de phénaké.

La noblesse romaine — femmes et hommes — possédait des posticheurs adroits qui réalisaient d'élégants capillamenta. Ovide écrivait qu'il aimerait mieux compter les glands d'un chêne que d'énumérer les modes éphémères des coiffures.

L'exemple de Catherine de Médicis avait fait naître, en France, une industrie qui prospéra jusqu'en 1789, puis tomba en désuétude.

Ces temps-ci, la perruque a retrouvé sa vogue passée. Mais le goût sûr de nos compagnes a su l'accommoder avec une discrétion qui n'exclut point la distinction.

FUTUROLOGIE

■ Nous devons nous opposer de toutes nos forces à la poursuite criminelle des recherches sur la transfusion sanguine. Transfuser le sang d'un autre dans les veines d'un patient provoque à court terme la mort ou au moins la folie. (Un journal de médecine et de chirurgie, 1925.)

■ De la folie ! La machine de M. Clément Ader a peut-être fait un bond de quelques mètres dans les airs, mais cela ne prouve rien. Nous répétons que jamais un engin plus lourd que l'air ne sera d'aucune utilité dans les transports. (« Le Petit Journal », octobre 1890.)

■ La machine à écrire ! Pourquoi pas la machine à penser ? Personne ne pourra prendre au sérieux pareille invention. Peut-on imaginer les fonctionnaires dans leur bureau, oubliant la plume et l'encre et se livrant à leurs travaux d'écriture grâce à ces machines ? Imagine-t-on des exploits d'huissier et des actes notariaux, des tractations commerciales, voir des manuscrits copiés mécaniquement par cette invraisemblable machine ? L'homme a toujours connu quelque inclination à la déraison, mais le juste équilibre de l'esprit a toujours triomphé des excès de l'imagination. Gageons que cette « machine à écrire » disparaîtra sous peu de temps... (Emile Littré dans la « Revue de Philosophie positive », 1866.)

■ Dangereuse, puante, inconfortable, ridicule assurément, vouée à l'oubli rapide, telle est la voiture automobile qu'en Allemagne MM. Benz et Daimler viennent de présenter au Kaiser Guillaume. (Georges Clemenceau dans le journal « La Justice ».)

■ Qui s'intéressera jamais à l'invention de M. Niepce ? Cette « photographie », car c'est son nom, sera bientôt étouffée par l'évidente supériorité de la peinture. (« Le Journal des Savants », 1829.)

■ M. Louis Lumière veut nous faire croire que son « cinématographe » pourrait divertir, à la rigueur même remplacer les spectacles et la vie des artistes sur scène. Que tout cela est fâcheux et ridicule ! Pourquoi ne pas interdire aussitôt ces vagues inventions qui, de toute façon, disparaissent au bout de quelques mois ? (Ludovic Halévy, propos recueillis dans « Le Journal de Genève », mai 1895.)

le clal à l'exposition



Le Clal au Bijhorca

INSA

Le Comptoir Lyon-Alemand-Louyot était représenté à l'exposition du matériel scientifique (INSA) par sa succursale de Lyon.

Cette exposition qui se tient annuellement connaît un succès toujours plus grand auprès d'un nombre sans cesse plus important de visiteurs très intéressés par les produits nouveaux et anciens, mis au point par les techniciens du CLAL et qui sont présents sur notre stand.

BIJORCA

Le Comptoir Lyon-Alemand - Louyot était également présent au salon Bijhorca qui réunit chaque année, Porte de Versailles à Paris, tous les spécialistes de la bijouterie, joaillerie, orfèvrerie, horlogerie et du cadeau.

Nos techniciens ont présenté à leurs visiteurs les nombreux produits qu'ils ont mis au point

LE CLAL AU STAP A GRENOBLE

Pour la première fois le CLAL a participé au Salon des Techniques

de l'anti-pollution qui se tenait à Grenoble du 29-9-75 au 3-10-75, pour la troisième fois.

Lors de ce salon, la présence du CLAL s'est manifestée par un stand animé par une équipe technique des services PR et D.

Un exposé de M. LACROIX portant sur « un nouveau catalyseur à base de métaux précieux sur support métallo-mécanique pour l'épuration des gaz d'échappement des voitures automobiles » s'inscrivait dans le cadre d'un cycle de conférences.

Cette participation confirme la volonté du CLAL de se diversifier et de s'intéresser à toutes les nouvelles techniques et plus précisément à celles de l'anti-pollution.

Le CLAL sera présent

- ... Au CONGRES NATIONAL DENTAIRE à Paris.
- ... Au SIFIMA (Salon International des Fournisseurs et Métiers d'art) - Paris
- ... A la FOIRE SUISSE D'ECHANTILLONS (Bijouterie) - Bâle.
- ... A MESUCORA (Mesure et contrôle des Températures) - Paris
- ... A L'ACHEMA - Francfort
- ... A la BIENNALE DE LA MACHINE OUTIL - Paris
- ... A la PHOTOKINA - Cologne.



Le stand du Clal au salon de l'INSA

CLAL FAMILIAL

PARIS

NAISSANCES

- ALAIN, fils de M^{me} Casavielle (Sce LX) le 4-9-75.
SOPHIE, fille de M^{me} Bonnet (Sce LI) le 31-7-75.
SANDRINE, fille de M. Blandeau (Sce S), le 17-7-75.
LIONEL, fils de M. Clogne (Sce SP/F), le 7-10-75.
NADEGE, fille de M. Fleuroux (Sce F), le 3-10-75.
CELINE, fille de M. Petit Pierre (Sce LI), le 22-9-75.
EMILIE, fille de M. Rougeron (Sce LX) le 16-7-75.

MARIAGES

- M^{lle} CHOQUET Annie (Sce A) avec M. de REYCK Jacques, le 12-9-75.
M^{lle} ROCHER Annick (Sce LX) avec M. BATAILLE François, le 4-10-75.
M^{lle} BRUN Josette (Sce LX) avec M. TORT Serge, le 2-8-75.
M^{lle} LE BRUN Martine (Sce LX) avec M. TISSIER André, le 18-10-75.
M^{lle} WALROFF Christine (Sce PR) avec M. SOUQUET Alain, le 6-9-75.
M. POUJOL Claude (Sce LO) avec M^{lle} LAMBERT Marie-Germaine, le 26-7-75.
M. DRUGAT Roger (Sce B) avec M^{me} LAUDRIN Odette (Sce D), le 23-8-75.

BORNEL

NAISSANCES

- XAVIER, fils de M. Laverroux (Tréfilerie), le 19-7-75.
JULIEN, fils de M. Masson (M.A.P.), le 25-9-75.
PEGGY, fille de M. Salomé (Expéditions), le 28-10-75.
CHRISTOPHE, fils de M. Falaise (Laminage), le 23-10-75.
ERIC, fils de M. Joly (Fonderie), le 11-10-75.
ISABELLE, fille de M. Ledoux (Mécanique), le 19-9-75.
MAAMAR, fils de M. Rouabah (Tréfilerie), le 17-9-75.
SEBASTIEN, fils de M. Danel (Fonderie), le 17-8-75.
MEHDI, fils de M. Benmiloud (Laminage), le 8-7-75.
RAMON, fils de M. Ruiz-Cubero (Tréfilerie), le 4-7-75.
KARINE et MARYSE, filles de M. Delavaud (Fonderie), le 25-5-75.
FABRICE, fils de M. Grajek (Mécanique), le 14-6-75.
SANDRINE, fille de M. Fura (Entretien), le 30-5-75.
ABDELHAMID, fils de Miloudi (Fonderie), le 16-5-75.

MARIAGES

- M^{me} MOINET Annie (PLC) avec M. POMMAREDE Patrick (Fonderie), le 26-07-75.
M^{lle} GARNIER Nadine avec M. ROUAULT Jean-Louis (Fonderie), le 11-10-75.

RETRAITES

- M. de JONGHE Roger (Entretien), entré le 8-9-59 - départ le 31-7-75.

- M. KRULIC Antoine (Laminage), entré le 6-10-58 - départ le 31-7-75.
M^{me} MACHET Camille (Laminage), entré le 7-12-33 - départ le 30-6-75.

DECES

- M. VIGNOT Raymond, entré le 5-1-49, décédé le 6-7-75.

NOISY-METALLURGIE

NAISSANCES

- NAIMA, fille de M. Kerroumi (Sce Tréfilerie), le 19-5-75.
AMIRA, fille de M. Zaatra (Sce Or), le 19-6-75.
STEPHANIE, fille de M. Verraz (Sce Tréfilerie), le 9-7-75.
CYRIL, fils de M. Balestrieri (Sce Expéditions), le 12-7-75.
MURIEL, fille de M. Barbotin (Sce Or), le 7-8-75.
CHRISTOPHE, fils de M. Ferrigno (Sce Fonderie), le 18-9-75.

MARIAGES

- M^{lle} MOUSSY Maryse (Sce Comptabilité) avec M. MARINTHE Claude, le 14-6-75.
M. JOURDE Serge (Sce Or) avec M^{lle} AVONDO Michelle, le 14-6-75.
M. LE BRIS René (Sce Contacts) avec M^{lle} TOUTAIN Gisèle, le 26-7-75.
M. DALLAINE Daniel (Sce Entretien) avec M^{lle} BORELLO Martine, le 26-7-75.

RETRAITES

- M^{me} CASTEX Adeline (Sce Laminage), entrée le 25-6-45 - départ le 21-5-75.
M^{me} BEGNI Madeleine (Sce Contacts), entrée le 2-4-46 - départ le 30-6-75.
M. GARROUSTE Frank (Sce Entretien), entré le 4-12-67 - départ le 30-6-75.
M. MARIANI Roger (Sce Entretien), entré le 4-11-59 - départ le 30-6-75.
M. BINOIS Edmond (Sce Laminage), entré le 12-1-60 - départ le 30-6-75.
M. DIDOU André (Sce Laminage), entré le 25-5-64 - départ le 30-6-75.
M. RABOUILLE Marcel (B.E.) entré le 2-11-26, départ le 30-9-75.

DECES

- M^{me} LETOURNEAU Léa, mère de M^{me} ROLAND (Sce Or), le 9-6-75.
M. NOE Léon, beau-père de M^{me} NOE (Sce Or), le 14-6-75.
M^{me} NACERI Halima, mère de M. NACERI (Sce Tréfilerie), le 19-6-75.
M. ROUISSI Ahmed, père de M. ME-LAHI (Sce Laminage), le 7-7-75.
M. LE FALHER Guy, fils de M^{me} LE FALHER (Sce Or), le 31-7-75.
M. FOURRIERE René, père de M^{me} PERNELLE (Sce Platine), le 6-8-75.
M^{me} GRIGNON Julie, belle-mère de M^{me} GRIGNON (Sce Contrôle), le 9-8-75.
M^{me} SALLES Lucie, mère de M^{me} SALLES (Sce Or), le 2-9-75.
M. KLUGSTERTZ Louis, beau-père de M. CIRODE (Sce Laminage), le 4-9-75.
M. COUPEZ Jules, père de M. COUPEZ (Sce Méthodes), le 8-9-75.
M^{me} MAGNIEN Julie, belle-mère de M^{me} MAGNIEN (Sce Contacts), le 8-9-75.

- M^{me} POUSSIN Georgette épouse de M. POUSSIN (Sce Or), le 12-10-75.
M. PRZYBYLA Pierre, père de M. PRZYBYLA (Sce Laminage) et beau-père de M^{me} PETIT (Sce Fonderie), le 8-11-75.
M. FALAGAN Manuel, père de M. MINISINI (Sce Platine), le 12-11-75.

NOISY-AFFINAGE

NAISSANCES

- CATHERINE, fille de M. Vasseux (Sce Fonderie), le 17-6-75.
ABDELKRIM, fils de M. Medjkane (Sce Salle des Matières), le 24-6-75.
LAILA, fille de M. Zaazoui (Sce Electro-argent), le 31-7-75.
SEBASTIEN, fils de M. Maucuit (Sce Labo), le 2-10-75.
SYLVIE, fille de M. Limoges (Sce Entretien), le 30-10-75.

MARIAGES

- M. LIMOGES Michel (Sce Entretien) avec M^{lle} BOHUOM Marie-Pierre, le 27-9-75.
M. SMAILI Rabah (Sce Trait. Clients) avec M^{lle} TOUATIZAHOUA, le 10-10-75.
M. PLATEAU Gérard (Sce Salle des Matières) avec M^{lle} VALIN Eliane, le 27-9-75.
M. RAMDANI M'Hamed (Sce Laminage) avec M^{lle} AMAR Benayada, le 4-8-75.
M. SY Ellmane (Sce Tréfilerie) avec M^{lle} HABY Trojo, le 11-8-75.

RETRAITES

- M. MATUSALEM Marcel (Sce Entretien), entré le 8-9-69 - départ le 30-6-75.
M. BAGOT Georges (Sce Peintures), entré le 3-12-52 - départ le 17-10-75.

DECES

- M. QUENTIN Patrice (Sce Platine), le 15-10-75.
M. SAIDI Abdelbaset, fils de M. SAIDI (Sce Electro-Argent), le 12-9-75.
M^{me} DANIEL Louise, belle-mère de M. REBINDAINE (Sce Platine), le 24-10-75.

FONTENAY-TRESIGNY

NAISSANCES

- JEROME, fils de M^{me} Saubion Danielle (Contacts montés), le 17-5-75.
STEPHANIE, fille de M^{me} Bartaire Josiane (Lancement), le 17-6-75.
CEDRIC, fils de M. Camus Jean-Claude (Contrôle), le 6-11-75.

DECES

- M. JEANNOT René, beau-père de M^{me} JEANNOT Thérèse (Contacts montés), le 2-8-75.
M. GODEAU Lucien, père de M. GODEAU Michel (Martelés), le 24-8-75.

MARIAGES

- M^{lle} JACQUOT Catherine (Thermosondes) avec M. TALOU François, le 8-1-75.

RETRAITES

- M. DILHUIT Pierre (gardiennage), entré le 17-11-69 - départ le 15-11-75.